

YÖNTEM:

1. Kasım-2018 tarihinde Yerel Seçimler için 28 Senaryo¹ geliştirmiştik,
2. Gelişen süreçte bu senaryolardan bir bölümü geçerliliğini yitirdi,
3. Aday listelerinin kesinleşmesi ile de her seçim çevresi için yapılan ya da yapılmayan ittifaklar büyük ölçüde netleşti,
4. Büyükşehir Belediye Başkanlık Seçimleri esas alınır, partiler arasında veya tabanda gerçekleşeceği görünen senaryolar değerlendirildiğinde,
 - a. Senaryo 97: (AKP+MHP); CHP; IYI; HDP
ERZURUM, MARDIN, VAN
 - b. Senaryo 99: (AKP+MHP); (CHP+IYI); HDP
BALIKESIR, DENIZLI, DIYARBAKIR, KAYSERI, KOCAELI, KONYA, MALATYA, MANISA, SAKARYA, TEKIRDAG
 - c. Senaryo 100: (AKP+MHP); (CHP+IYI+HDP)
ADANA, ANKARA, ANTALYA, AYDIN, BURSA, ESKISEHIR, GAZIANTEP, HATAY, ISTANBUL, IZMIR, KAHRAMANMARAS, MERSIN, MUGLA, ORDU, SAMSUN, TRABZON
 - d. Senaryo xxx: (AKP) rakipsiz
SANLIURFA Büyükşehirleri için, İyimsen ve Kötümser versiyonlarının hala geçerli olduğu anlaşılmaktadır.
5. Siyasi Partilerin yerel seçimlerde alabilecekleri oy miktarları hesaplanırken her seçim çevresi için siyasi partilerin 27. Dönem Genel Seçimlerinde aldıkları oy sayıları esas alınır,
6. Siyasetteki karar vericiler her bir senaryo için, her partinin oy oranlarındaki artmayı ve eksilmeyi İyimsen ve Kötümser olarak değerlendiriler,
7. Tablo 1'de karar verici tarafından doldurulan bir "KatsayıTercih Tablosu" gösterilmektedir

	SENARYOLARA GÖRE KATSAYILAR							
	AKMHP							
	(A+M); I; C; H		(A+M); I; (C+H)		(A+M); (I+C); H		(A+M); (I+C+H)	
	97-I	97-K	98-I	98-K	99-I	99-K	100-I	100-K
AKP	0.80	1.00	0.80	1.00	0.80	1.00	0.80	1.00
MHP	0.70	1.00	0.70	1.00	0.70	1.00	0.70	1.00
IYI	0.95	1.00	0.95	1.00	1.05	1.00	1.00	0.80
CHP	1.10	1.00	1.00	0.90	1.15	1.00	1.05	0.90
HDP	1.00	1.00	1.00	0.95	1.00	1.00	1.05	1.00

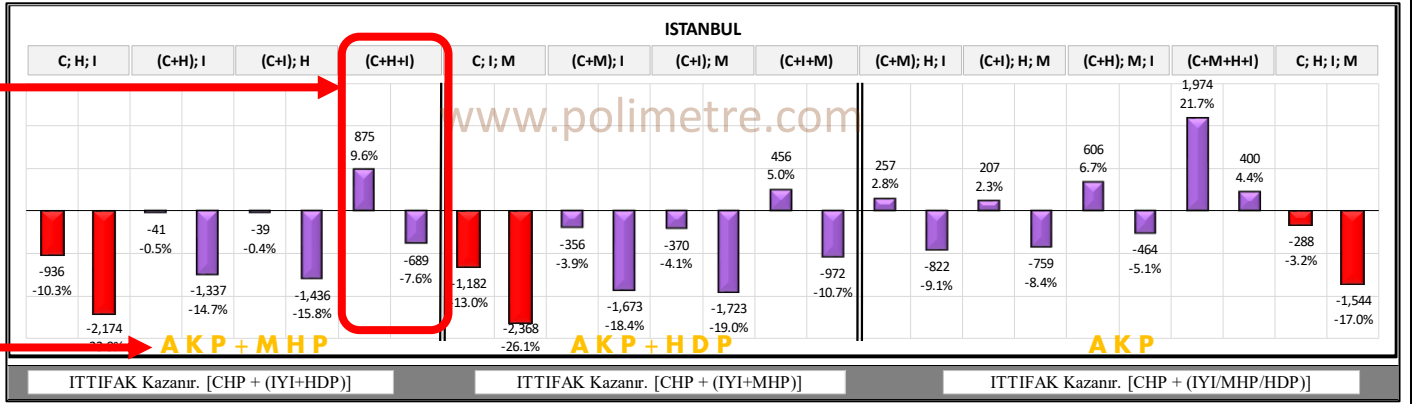
Tablo 1: Katsayı Tercih Tablosu

8. Tablonun nasıl okunacağını göstermek açısından bir örnek vermek gerekirse; Örneğin 99 numaralı senaryoda (AKP+MHP karşısında IYI+CHP vardır ve HDP tek başına seçime katılmaktadır) Karar Verici;

¹ Bu senaryolardan biri "Referandum Yerel Seçim Olsaydı" diğeri de "24-Haziran Genel Seçimi Yerel Seçim Olsaydı" isimli Referans Senaryolardır.

- AKP'nin alacağı oyun, iyimser ve kötümser olarak, önceki seçimde aldığı oyun 0.80 veya 1.00 ile çarpımı kadar olacağını,
- MHP'nin alacağı oyun, iyimser ve kötümser olarak, önceki seçimde aldığı oyun 0.70 veya 1.00 ile çarpımı kadar olacağını,
- İYİ'nin alacağı oyun, iyimser ve kötümser olarak, önceki seçimde aldığı oyun 1.05 veya 1.00 ile çarpımı kadar olacağını,
- CHP'nin alacağı oyun, iyimser ve kötümser olarak, önceki seçimde aldığı oyun 1.15 veya 1.00 ile çarpımı kadar olacağını,
- HDP'nin alacağı oyun, iyimser ve kötümser olarak, önceki seçimde aldığı kadar olacağını, öngörmektedir.

- Her senaryonun iyimser ve kötümser versiyonları için, her siyasi partinin / ittifakın her seçim çevresinde, (81 il ve 973 ilçe) alacakları oylar hesaplanıp seçimin kazananı belirlenir.



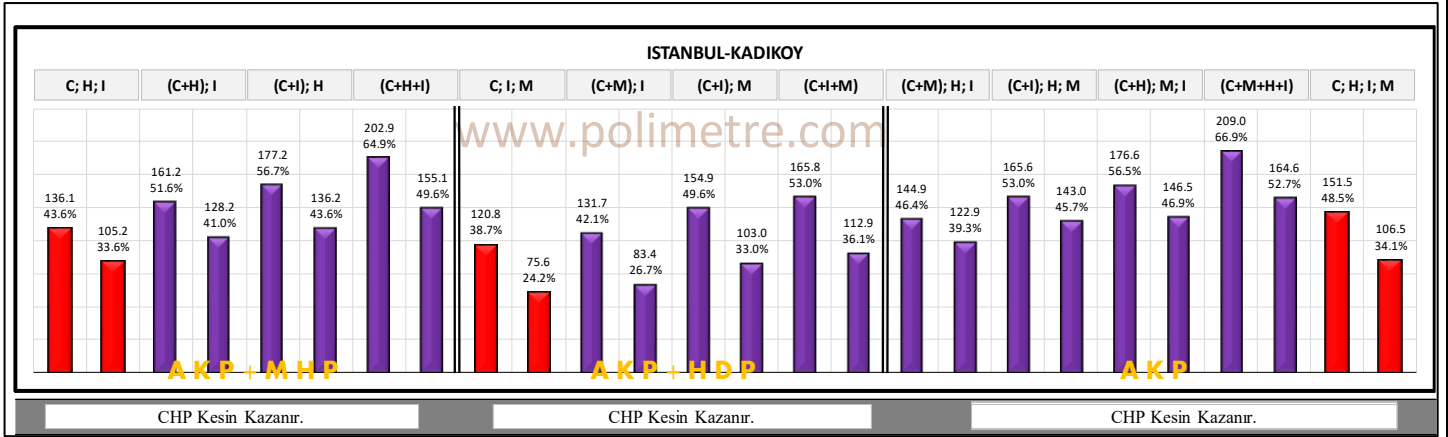
Tablo 2: İSTANBUL Büyükşehir Belediyesi Senaryolar Özet Tablosu

- Örneğin Tablo-I katsayılarına göre İSTANBUL Büyükşehir Belediyesi için 26 senaryo sonucunu gösteren özet, Tablo 2'de gösterilmektedir.
- İstanbul'da AKP+MHP ve CHP+İYİ ittifakları açıklandığından ve YSK tarafından yayınlanan aday listelerinin incelenmesinden HDP Seçmeninin CHP adayını destekleyeceği varsayıldığında Tablo 2, (AKP+MHP) ana bölümünde, (C+H+I) bölümünden, CHP adayının iyimser koşullarda 875 bin farkla kazanacağı, kötümser koşullarda ise 689 bin farkla kaybedeceği hesaplanmaktadır.
- Kazanma ihtimali, kaybetme ihtimalinden yüksek olduğundan "CHP Adayının Kazanacağı" öngörülmektedir.
- Öngörünün gerçekleşme olasılığı da $875/(875+689)=56\%$ olarak hesaplanmaktadır.
- Örneğin İSTANBUL-KADIKÖY ilçesinde alınacak seçim sonucunu hesaplamak gerektiğinde,
 - Öncelikle ilçede seçime katılan siyasi partilerin hangileri olduğu belirlenir, aşağıdaki tablodan, AKP+MHP ittifakı İYİ ve CHP'nin ayrı ayrı seçime girdikleri, HDP'nin seçime girmemesi nedeni ile seçmeninin CHP adayını destekleyeceği varsayılmaktadır.

İLÇE	İYİ	CHP	HDP	AKP	MHP	BBP	BTP	DSP	SP	TKP	VP	DP	BAG
İSTANBUL KADIKÖY	1	1		1		1	1	1	1		1	1	

Tablo 3: İSTANBUL-KADIKÖY ilçesinde Seçime Katılan Siyasi Partiler

- Sonra ilçenin "Senaryolar Grafiği" ekrana getirilir (Tablo 4),



Tablo 4: İSTANBUL-KADIKÖY Belediyesi Senaryolar Özet Tablosu

- c. Bu ilçede AKP+MHP seçime birlikte girdiklerinden, Tablo 4'ün soldaki 1/3 lük bölmeye bakılır, HDP seçmeninin CHP adayını destekleyeceği varsayıldığından, bu ilçede CHP'nin İyimser Koşullarda 161,200 Kötümser Koşullarda da 128,200 oy farkı ile seçimi kazanacağı öngörülmektedir.

15. Bu yöntemle yapılan hesaplamalar sonucunda partilerin kazanacakları hesaplanan Büyükşehir, İl ve İlçe belediye başkanlıklarının sayıları Tablo 5'de gösterilmektedir.

2019	BÜYÜKŞEHİR BELEDİYESİ	İL BELEDİYESİ	İLÇE BELEDİYESİ
AKP	14	33	563
CHP	10	9	198
HDP	3	8	84
MHP	1	1	55
IYI	2	0	22
Σ	30	51	922

Tablo 5: 2019 Yerel Seçimleri İçin Öngörülen Belediye Başkanlığı Dağılımı

16. Tablo 6, 2014 Yılında yapılan Yerel Seçim Sonuçlarına göre oluşan Büyükşehir Belediye Dağılımını göstermektedir

2014	BÜYÜKŞEHİR BELEDİYESİ	İL BELEDİYESİ	İLÇE BELEDİYESİ
AKP	18	30	575
BAG	0	0	2
BBP	0	0	3
BDP	2	7	64
CHP	6	8	157
DBP	0	1	3
DP	0	0	4
HDP	1	0	0
MHP	3	5	103
ODP	0	0	1
SP	0	0	6
TKP	0	0	1
Σ	30	51	919

Tablo 6: 2014 Yerel Seçim Sonuçları

SONUÇ:

17. Bu çalışmanın sonucuna göre

- a. AKP'nin 4 büyükşehir belediyesini (ANTALYA, İSTANBUL, BALIKESİR, DENİZLİ) kaybedeceği,
- b. MHP'nin 2 büyükşehir belediyesini (ADANA, MERSİN) kaybedeceği,
- c. CHP'nin elindeki büyükşehir belediyelerine ilaveten 4 büyükşehir belediyesi (ADANA, ANTALYA, İSTANBUL, MERSİN) daha kazanacağı,
- d. İYI'nin de BALIKESİR ve DENİZLİ Büyükşehir Belediyelerini kazanacakları hesaplanmaktadır.

18. Detay bilgiler:

- a. Büyükşehir belediyeleri ile ilgili detay bilgiler, "BÜYÜKŞEHİRLER",
- b. İl Belediyeleri ile ilgili detay bilgiler, "İL BELEDİYE BAŞKANLIKLARI",
- c. İlçe Belediyeleri ile ilgili detay bilgiler, "İLÇE BELEDİYE BAŞKANLIKLARI",
- d. İSTANBUL İlçe Belediyeleri ile ilgili detay bilgiler, "34-İLÇELER" raporlarındadır